



Nieuwsbrief Dierenkliniek Europawijk Haarlem

Dit is de januari nieuwsbrief van de Dierenkliniek Europawijk.

We doen ons best om elke maand een nieuwsbrief met interessante onderwerpen (voor elk wat wils) te creëren.
We wensen u veel leesplezier. En elke keer acties natuurlijk!

Mocht u willen reageren dan kan dat op het e-mailadres van de praktijk: dapeuropawijk@dierenarts-haarlem.nl.
De nieuwsbrief wordt ook op de website geplaatst, zodat u hem altijd terug kan lezen. Kijk dan op onze [website!](http://www.dierenarts-haarlem.nl) (www.dierenarts-haarlem.nl) op het onderdeel nieuwsbrieven.

Inhoud van deze nieuwsbrief

Maand van het gebit.....	1
Inleiding.....	2
Functie van tanden en kiezen.....	2
Het normale gebit van de kat.....	2
Het normale gebit van de hond.....	3
Voor u gelezen.....	3
'Hooguit 40 tot 50 wolven in Nederland'.....	3
'To go where no dog has ever gone before'.....	4
Nooit meer zoek.....	5
Wist u dat.....	6
We nog steeds een eigen postzegel hebben?	6

We flink uitgebreid hebben?	6
Akties.....	6
Chipprijs.....	6

Maand van het gebit

Gebitsproblemen bij honden en katten verdienen alle aandacht

Gebitsproblemen bij honden en katten komen vaker voor dan je denkt. Toch denkt ongeveer 90% van de baasjes dat het gebit van hun hond of kat gezond is. In februari 2014 vragen we daarom op landelijk niveau weer volop aandacht voor deze problematiek

Wat houdt dit in?

Deze maand wordt er extra aandacht besteed aan het gebit. Eigenaren zijn met hun dier(en) van harte welkom op onze praktijk. Het gebit zal worden beoordeeld door de dierenarts die kan zien of het gebit nog gezond is.

Dat wil zeggen:

- gezond tandvlees
- gezonde elementen
- tandsteen
- gaatjes
- jonge dieren met blijvende melktanden
- paradonthose etc.

Deze controles zijn gratis in de maand februari.

Inleiding.

Om een goed beeld te krijgen van de afwijkingen in de mondholte is het belangrijk te weten hoe de bek er anatomisch uitziet, wat de functie is van de elementen en wat de verschillen zijn tussen hond en kat.

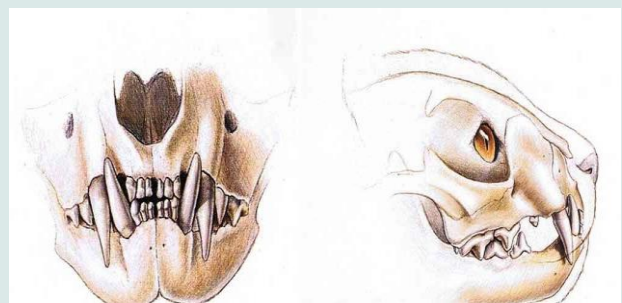


Functie van tanden en kiezen.

Oorspronkelijk moesten onze huisdieren hun eten zelf vinden, vangen, vasthouden en klein maken voor het doorgeslikt kon worden. De tanden en kiezen hebben elk een bepaalde vorm voor een specifieke functie. Met behulp van de hoektanden worden voornamelijk stukken afgescheurd en de kiezen hebben een knippende werking. De voortanden worden gebruikt om kleine voedselbrokken op te pakken. De voorkiezen zijn vooral geschikt om het voedsel vast te houden. Bij verkleining met behulp van de kiezen wordt speeksel toegevoegd

Het normale gebit van de kat.

De kat heeft een carnivoren (vleeseter) gebit. Dat betekent dat het gebit geschikt is om een prooi mee te vangen en te verscheuren. Naast de scherpe klauwen spelen de sterke hoektanden een belangrijke rol bij het vangen en doden van de prooi. De grote knip kiezen worden gebruikt bij het verscheuren van de prooi.



Er zijn 30 gebitselementen: 12 snijtanden, 4 haaktanden, 10 premolaren en 4 molaren.

Op welke leeftijd wisselt het melkgebit.

Het melkgebit gaat wisselen en het blijvende gebit komt dan tevoorschijn. Hieronder beschrijven we wanneer de tanden en kiezen doorkomen en op welke leeftijd het melkgebit gaat wisselen.

Tand	Doorbraaktijd melkgebit	Wisseltijd blijvend gebit
Snijtanden	2-3 weken	2-4 maanden
Hoektanden	3-4 weken	5-6 maanden
Premolaren	3-6 weken	4-6 maanden
Molaren		5-6 maanden



Scharend gebit.

Net als de hond heeft de kat een scharend gebit. Dit maakt het gebit geschikt om als het ware dingen door te bijten of "te knippen".

Het normale gebit van de hond.

Vorm van het gebit

De hond heeft een carnivoren gebit. Dat betekent dat het gebit geschikt is om een prooi mee te vangen en te verscheuren. De sterke hoektanden vervullen een belangrijke functie bij het vangen van de prooi, de grote knipkiezen bij het verscheuren ervan.

Ontwikkeling

Het gebit van de hond ontwikkelt zich al in de baarmoeder: de tandkiemen voor zowel het melk- als het blijvende gebit worden al voor de geboorte aangelegd. Net als de mens heeft de hond een melk- en een blijvend gebit

De soorten en aantallen van het gebit van de hond worden weergegeven in een zogenaamde tandformule. Een hond heeft 42 gebitselementen: 12 snijtanden, 4 hoektanden, 16 premolaren en 10 molaren.

Wisselen van het melkgebit bij de hond.

De puppy's worden tandeloos geboren. De eerste elementen van het melkgebit komen 2-4 weken na de geboorte door.

Zie hieronder wanneer tanden en kiezen voor het eerst doorkomen en op welke leeftijd met melkgebit gaat wisselen voor het blijvende gebit.

Tand	Doorbraaktijd melkgebit	Wisseltijd blijvend gebit
Snijtanden	3-4 weken	3-5 maanden
Hoektanden	3-5 weken	5-7 maanden
Premolaren	4-12 weken	4-6 maanden
Molaren		4-7 maanden

Voor u gelezen

'Hooguit 40 tot 50 wolven in Nederland'

Als de wolf zich weer in Nederland zou vestigen, zou de populatie na verloop van tijd zo'n 40 tot 50 dieren omvatten. Een grotere groep wolven is niet waarschijnlijk door de sociale structuur van een wolvengroep en omdat er veel dieren zullen sterven door aanrijdingen. Dat schrijven onderzoekers van Alterra - Wageningen UR in een themanummer over wolven van het vakblad Natuur, Bos, Landschap. Alterra komt naar verwachting begin 2014 met een rapport over de toekomst van de wolf in Nederland, dat op verzoek van het ministerie van Economische Zaken is gemaakt.

De onderzoekers hebben een model gebruikt waarmee ze tot 2100 konden doorrekenen hoeveel wolven zich in Nederland kunnen handhaven, als het roofdier naar ons land komt. Met name in het noordoosten van het land is wel ruimte voor

honderden wolven, maar zo groot zal de populatie niet worden. Er is wel prooi beschikbaar zoals hazen, konijnen, zwijnen en herten, maar Nederland is te volgebouwd voor zo veel dieren. Bovendien vermijden wolven bij hun habitatkeuze gebieden in de nabijheid van drukke wegen. Omdat er veel drukke wegen in Nederland zijn, wordt hiermee de hoeveelheid geschikt habitat beperkt.

Voldoende ecoducten

Uit de simulaties blijkt dat de aanwezigheid van ecoducten de populatiegrootte sterk beïnvloedt. In afwezigheid van ecoducten neemt de populatiegrootte snel af, terwijl in aanwezigheid van ecoducten een evenwicht lijkt te ontstaan van ongeveer 40 à 50 wolven. Dat is flink lager dan de draagkracht. Dit betekent dat dus niet het voedselaanbod beperkend is voor de wolf, maar factoren als sterfte door oversteken van wegen en de sociale structuur van de wolven.

Wolven in Nederland vooral zwervers

In het model is er vanuit gegaan dat de wolf zich heeft gevestigd in Nederland. De mogelijkheid bestaat echter dat de wolf zich niet vestigt in Nederland, bijvoorbeeld door hogere kwaliteit habitat in Duitsland en Frankrijk, waar meer prooi beschikbaar is en waar veel minder drukke wegen zijn. Wanneer wolven zich in Nederland vestigen moet dit dan ook niet als een losse populatie gezien worden, maar als onderdeel van een Europese populatie.

Zie voor meer informatie de [Wolvenspecial](#) op de site van Natuur, Bos, Landschap

bron: Natuur, Bos, Landschap, december 2013

'To go where no dog has ever gone before'...



Rupee bereikte na tien dagen klimmen het basiskamp van de Mount Everest, op 5.364 meter hoogte.

Hij werd gevonden als een verwaarloosde puppy in de sloppenwijken van India, maar amper een jaar later is Rupee een echte held onder de honden én de bergbeklimmers. Rupee is officieel de eerste hond ooit die het basiskamp van de Mount Everest bereikte.

Toen Joanne Lefson, een voormalige golfster uit Zuid-Afrika, Rupee aantroef, zwierf de hond rond in de sloppenwijken van Ladakh, in het noorden van India. De toen elf maanden oude puppy was stervende. Van de honger en de dehydratie. 'Toen ik hem het eerst zag, dacht ik dat hij geen uur meer te leven had. Hij was zo mager, hij had duidelijk in dagen nog geen eten of drinken gezien en hij kon geen tien meter gaan zonder in te storten', aldus Lefson. 'Maar ik kon het niet over mijn hart krijgen hem daar achter te laten.'

'Wat een karakter'

De voormalige golfster nam Rupee mee en zette hem op een proteïnerijk dieet van hardgekookte

eieren en rijst. 'Hij herstelde wonderwel, dat kleine kereltje toonde wat karakter, zeg.'

Omdat Rupee zo snel weer op de been was en omdat haar dierenarts haar verzekerde dat Rupee - omdat hij geboren was in de Himalaya-streek - geen last zou hebben van de hoogte, begon de Zuid-Afrikaanse dierenliefhebster aan 'Operatie Everest'. Samen met Rupee zou ze tot aan het basiskamp van de Mount Everest klimmen, op zo'n 5.360 meter hoogte.

Eerste hond ooit

Na een dertiendaagse trektocht op de hoogste berg ter wereld bereikten zowel Joanne Lefson als Rupee gezond en wel het basiskamp. 'One giant leap for dog-kind', plaatste Lefson op haar Facebook-pagina. 'Rupee is officieel de eerste hond ooit die hier geraakt is.' En Rupee, die amuseerde zich ondertussen te pletter in de sneeuw.

'Ik ben zo trots op hem', gaat de voormalige golfster voort. 'Ik had verwacht dat ik hem af en toe zou moeten dragen, maar het was hij die altijd het voortouw nam op de moeilijke stroken. Hij gidste mij voort en niet andersom.'

'Elk leven telt'

'Ik hoop dat mensen door deze prestatie vriendelijker worden tegen dieren, vooral tegen zwervers, aldus Lefson. 'We moeten maar eens beseffen dat elk leven telt.' Lefson hoopt dat deze prestatie ook mensen aanspoort om vaker zwerfhonden (of andere diersoorten) te adopteren en een knusse thuis te geven.

Felikat internationale kattenshow.

Ook dit jaar zal dierenarts Ros katten gaan keuren op de internationale katten show.

Breed Best In Show Noorse Boskat.

Zondag 12 januari 2014.

Van zanten hal.

Ijweg 1415 2152 NB Nieuw-Vennep.

De tijden zijn van 10.00 tot 17.00 uur.

Entree: voor volwassenen €4,00, voor kinderen

tot 12 jaar en 65+ zijn de kosten €2,00

Voor meer informatie kunt u gaan naar

www.felikat.org

Nooit meer zoek



Weten waar uw kind of huisdier uithangt?

Dat kan met Trax, een compacte gps-tracker en app. Ideaal voor in pretpark of bos.

Kijk op <http://www.traxfamily.com/>

Wist u dat.....

We nog steeds een eigen postzegel hebben?

De PTT (POSTNL), zo vriendelijk geweest om ons bij te staan om een eigen kliniek postzegel te vervaardigen.

Er is een beperkte oplage, maar we zullen proberen alle oproepen voor gezondheidscontroles en vaccinaties te voorzien van onze eigen postzegel.

Bij elke terug gebrachte oproepkaart met onze eigen postzegel krijgt u bovendien 2,5Euro korting op de vaccinatie.

Door het succes gaan we er nog even mee door.



We flink uitgebreid hebben?

De praktijk heeft er heel wat vierkante metertjes bij gekregen. Nu kunnen we u eindelijk eens laten zien wat we allemaal voor de beestjes in huis hebben.

Hieronder ziet u de ruimte, die vanuit de wachtkamer te bereiken is.

Kom gerust eens langs om een kijkje te nemen.



Akties

Chipprijs

in het 1e kwartaal van 2014 betaalt u slechts 28Euro voor het chippen van uw huisdier.