



Nieuwsbrief Dierenkliniek Europawijk Haarlem

Dit is de juni nieuwsbrief van de Dierenkliniek Europawijk.

Geachte klant,

We hebben natuurlijk ons best gedaan om leuke weetjes en nuttige informatie voor u te verzamelen. Heeft u ook een leuke mededeling, een algemene vraag of een nieuwtje om te delen? Dat vinden wij altijd leuk om te horen, dus vertel het ons door deze mail te beantwoorden en wie weet komt het in de volgende editie!

Bent u ook nieuwsgierig geworden naar de vorige nieuwsbrieven? Klik dan op de volgende link <http://dierenarts-haarlem.nl/Page9B.html>

Alvast veel leesplezier toegewenst!

Inhoud van deze nieuwsbrief

Column van Lex Ros	1
Nieuwe tablet tegen vlooien en teken	2
Diabetes mellitus (Suikerziekte) bij de kat	2
Vit de praktijk	5
Urineonderzoek	5
Hoe kan ik het beste urine van mijn hond opvangen?	6
Hoe kan ik het beste urine van mijn kat opvangen?	6
Vetbulten	6
Voor u gelezen	9

Nieuwe entkaartjes	9
Acties	9
Regenjassen	9
Ook speelgoed blijft populair! Zelf ook gekocht en prima materialen!	10
841 artikelen	10
Kleding	10
Simparica anti teek en anti vlooien PIL	10
Chipprijs	10

Column van Lex Ros

Onze Kate is nu al zo'n beetje 45 kilo en al 8 maanden oud. Duidelijk aan het puberen. Tijdens de puppycursus deel 2 en thuis doet ze af en veel vaker haar eigen ondeugende dingen en kost het wat meer moeite haar bij de les te houden. Soms pikt ze een rauwe aardappel uit de aardappelmand en peuzelt ze die heerlijk op. De vaat in de afwasmachine wordt altijd door haar "voorgespoeld" en al haar knuffels zijn al min of meer onherkenbaar geworden door haar sloopgedrag. Speelgoed is nu verwisseld voor sterke botten en stukken hout waar ze zich wat langer mee kan vermaken. Af en toe wil ze nog wel eens een stoeipartijtje uitlokken en dan is ze wel voorzichtig. (Soms denken we dat ze ons ook als een lekkere kluif ziet!). Onze katten hebben haar min of meer getolereerd en Rooibos, onze rode kater laat zich zelfs een beetje schoonlikken door het grote monster.

Heerlijk die huisdieren!

Nieuwe tablet tegen vlooien en teken

Waarom kiezen voor een vlooien- en tekenpreventie/behandeling in tabletvorm boven een pipet?

Zoals eerder aangekondigd is *Simparica* de nieuwste ontvlooiings tablet in ons gamma. De tablet dient net zoals een pipet maandelijks toegediend te worden en de eerste vlooien worden drie tot vier uur na toediening gedood.

De eerste teken sterven acht uur na het geven de tablet. De kracht van *Simparica* zit hem in de snelheid waarbij vlooien en teken worden gedood, waardoor de vlooien de tijd niet krijgen om eieren te leggen en het hele huis op die manier vrij blijft van eieren, larven, poppen en volwassen vlooien.

Ook de kans op overdracht van levensbedreigende tekenziekten (b.v. De ziekte van Lyme, Babesia, Mycoplasma, ...) wordt hierdoor zeer klein. Bovendien is dit middel ook te gebruiken voor honden met vlooienallergie, aangezien één vlooienbeet voldoende is om een allergische reactie met extreme jeuk uit te lokken.



Ook honden met een omgevingsallergie en/of voedselallergie hebben baat bij deze tablet, aangezien de aanwezigheid van een uitwendige parasiet een opstoot van allergie kan uitlokken. Wanneer uw hond regelmatig zwemt of gewassen wordt, kunnen de tabletten ook een goede bescherming garanderen. Behalve tegen vlooien en teken is deze tablet ook werkzaam tegen oormijt, schurftmijt en demodexmijt. Tot slot bewijzen meerdere studies dat *Simparica* een zeer veilig middel is. Het kan probleemloos gebruikt worden in combinatie met ontwormen, ontstekingsremmers, antibiotica en vele andere soorten medicatie.

Diabetes mellitus (Suikerziekte) bij de kat

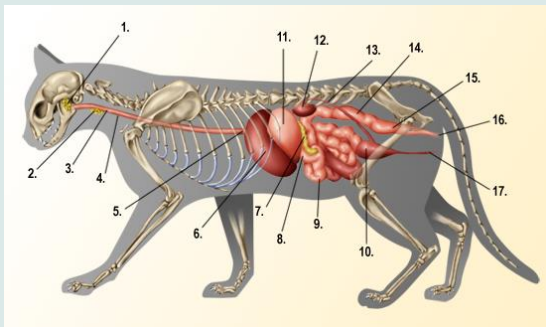
Bij katten (en ook bij honden) zien we af en toe suikerziekte. Net als bij mensen kunnen er verschillende oorzaken zijn voor het ontstaan van suikerziekte. Vaak gaat het om oudere, te dikke katers die weinig bewegen.

In de normale stofwisseling is er sprake van opname van koolhydraten (glucose), vet en eiwit uit de voeding. Na de maaltijd geeft de alvleesklier insuline af aan het bloed om deze voedingsstoffen te kunnen opnemen en gebruiken voor opbouw van het lichaam.

In het geval van suikerziekte worden de lichaamscellen minder gevoelig voor insuline,

waardoor er steeds meer van nodig is om een effect te bereiken. Na een tijdje raken de cellen in de alvleesklier uitgeput en ze kunnen zelfs kapot gaan. Het gevolg is dat er (relatief) te weinig insuline is om de stofwisseling normaal te laten verlopen. De gevolgen zijn ingrijpend: er vindt geen opbouw meer plaats, maar afbraak.

Hier een plaatje van de anatomie van de kat en de locatie van lever en alvleesklier:



1. Speekselklieren
2. Schildklier en de Bijschildklier
3. Slokdarm
4. Elastische wand
5. Maagkringspier
6. Lever
7. Alvleesklier
8. Maagportier
9. Dunne darm
10. Blaas
11. Maag
12. Nieren
13. Urineleiders
14. Dikke darm
15. Endeldarm
16. Anale sluitspier
17. Urinebuis

De lichaamscellen kunnen de glucose uit de voeding niet opnemen. Daardoor proberen zij het ergens anders vandaan te halen: de lever geeft zijn opgeslagen glucosevoorraad af aan het bloed. Hierdoor stijgt echter het glucosegehalte in het bloed alleen maar harder, want de cellen kunnen het nog steeds niet opnemen.



Omdat voor vetopslag ook insuline nodig is, blijft het vet uit de maaltijd in het bloed aanwezig. Tegelijkertijd wordt er vetweefsel afgebroken en opgeslagen in de lever. Dit leidt tot leververvetting en vermagering. Ook eiwitten worden niet meer aangemaakt, en spiereiwitten worden afgebroken. Dit wordt zichtbaar als vermagering en vermindering van de bespiering.

Omdat er zoveel suiker in het bloed zit kunnen de nieren het niet meer allemaal terughalen uit de urine, en wordt er suiker uitgeplast. Hierbij gaat ook water mee, vandaar dat katten met suikerziekte meer plassen. Als gevolg hiervan gaan ze ook meer drinken, maar kunnen op termijn toch uitgedroogd raken. Verder kunnen ze ook meer gaan eten omdat de cellen in het lichaam blijven vragen om voedingsstoffen. Daarnaast zijn er nog andere verschijnselen mogelijk zoals zwakte in de

achterpoten, het niet meer bijhouden van de vacht en sloomheid.

De diagnose stellen we met behulp van bloed- en urineonderzoek. Op de praktijk kunnen we meten hoeveel glucose er in het bloed zit. Omdat dit kan variëren en bij katten al omhoog kan schieten door het bloedprikken meten we ook de fructosamines (een verbinding van glucose met een eiwit), deze waarde geeft een goed beeld van de gemiddelde glucoseconcentratie in de voorafgaande weken.

Ook in de urine kunnen we glucose vinden. Als de diagnose gesteld is kunnen we starten met de behandeling. Vaak moeten we eerst zorgen dat de kat weer voldoende vocht binnenkrijgt door een infuus, en hem weer aan het eten zien te krijgen (omdat ze zich niet lekker voelen stoppen ze soms met eten). Daarna moet ook de eigenaar worden betrokken bij de behandeling: de kat moet twee keer per dag na de maaltijd een insuline-injectie krijgen.



We oefenen samen met de eigenaar hoe het prikken moet, en hoeveel er gegeven mag worden. Men went er snel aan want het is niet moeilijk en ook de kat went eraan. Als dit goed lukt is het een kwestie van zoeken naar de juiste dosering insuline. Dit doen we door te kijken hoe het met de kat

gaat, het gewicht in de gaten te houden en regelmatig de hoeveelheid glucose in het bloed te meten (hier is maar een druppeltje bloed voor nodig). Als de kat overgewicht heeft zal hij ook moeten afvallen.

Ook speciale voeding kan soms een bijdrage leveren. Door minder koolhydraten en meer eiwitten en vezels is er minder insuline nodig én valt de kat makkelijker af.

Soms zien we dat na een aantal maanden minder insuline gegeven hoeft te worden. Dit komt omdat bij een gezonder gewicht het lichaam weer gevoeliger wordt voor insuline. En omdat de alvleesklier minder hard hoeft te werken krijgt deze de kans om zich te herstellen. Daarom blijft het noodzakelijk om regelmatig te controleren hoe het met het glucosegehalte gesteld is, zodat we niet overdoseren.

Dit kan namelijk tot een gevaarlijk lage waarde leiden. Er zijn zelfs katten die uiteindelijk geen insuline meer nodig hebben!

Kortom: diabetes mellitus is een ernstige (en ook ingewikkelde) aandoening maar is in de praktijk vaak goed te behandelen waardoor de kat een prima leven kan leiden en net zo oud kan worden als een gezonde kat.

Twijfelt u of uw kat mogelijk suikerziekte zou kunnen hebben, kom dan wat plastic kattenkorrels halen voor in de kattenbak.

Op die manier kunnen we de urine verzamelen en checken of er suiker in de urine zit.



Uit de praktijk

Urineonderzoek

Regelmatig vragen wij of eigenaren urine mee kunnen nemen van hun huisdier(en) om te onderzoeken. Urine onderzoek is heel nuttig als uw huisdier de volgende klachten heeft:

- Vaak kleine beetjes plassen
- Veel drinkt en/of grote plassen heeft
- Niet kan plassen
- De urine niet meer kan ophouden en ongelukjes in huis heeft
- Urine laat druppelen
- Na het liggen urine heeft gelekt
- In huis plassen
- Bloed bij de urine

Wij kunnen de urine van uw huisdier op onze praktijk onderzoeken. Urine onderzoek kan ons

aanwijzingen geven over ziekten en aandoeningen van de nieren, blaas en urinewegen. Ook bij een aantal andere ziekten, vooral als er door uw dier veel gedronken en geplast wordt, zullen wij u vragen om een beetje urine van uw dier langs te brengen.

Waar bestaat een urineonderzoek uit?

Allereerst wordt er gekeken hoe de urine eruit ziet. Is de urine afwijkend van kleur of is het troebel door bijvoorbeeld gruis. Ook een afwijkende geur kan opvallen.

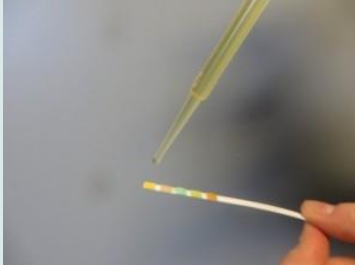
Met behulp van een refractometer (speciale kijker) bepalen we het soortelijk gewicht (S.G.) van de urine.



Dan kunnen we zien of de urine geconcentreerd, normaal of juist erg waterig is. Dit geeft ons informatie over de nierfunctie en of een dier inderdaad veel drinkt en/of plast.

Daarna onderzoeken we door middel van een teststrip de urine. Met de teststrip kan er worden gekeken of er bloed en/of een afwijkende hoeveelheid eiwit of glucose in de urine aanwezig is.

Ook wordt de zuurgraad (pH) van de urine bepaald.



Als laatste maken we een sediment van de urine. Dit zijn de zwaardere deeltjes van de urine die naar de bodem zakken tijdens het centrifugeren. Het sediment bevat cellen en eventuele kristallen die we onder de microscoop bekijken.

Zo nodig zetten we de urine op kweek. Dit kan alleen als de urine steriel is afgenomen, zodat er geen bacteriën van buiten bij kunnen komen. Steriele urine nemen we af op de praktijk door middel van een punctie uit de blaas, dit gaat meestal onder echo begeleiding. Dit lijkt pijnlijk maar in werkelijkheid valt dat reuze mee.

Hoe kan ik het beste urine van mijn hond opvangen?

Het makkelijkst is om de ochtendurine van uw hond op te vangen. Meestal is dit een grote plas en dit geeft u meer tijd om de urine op te vangen. U kunt hiervoor van alles gebruiken, denk aan een soeplepel, bakje of schaal, maar het belangrijkste is dat het opvangmateriaal schoon is. Er mogen geen sporen van zeep of van het product dat er daarvoor in zat aanwezig zijn, dit kan namelijk een valse uitslag geven. Spoel het opvangmateriaal dus goed om met heet water.

Wij ontvangen het liefst zo vers mogelijke urine, het mag niet langer dan 8 uur geleden zijn dat u het heeft opgevangen. Duurt het even voordat u de

urine kunt brengen voor onderzoek, sluit het opvangmateriaal dan goed af en bewaar het in de koelkast (4-7°C).

Hoe kan ik het beste urine van mijn kat opvangen?

Meestal gaat het urine opvangen bij een kat niet zo gemakkelijk als bij de hond. Gelukkig hebben wij hiervoor een vrij simpele oplossing. Wij adviseren gebruik te maken van de Katkor® korrels die bij ons verkrijgbaar zijn. Het zijn kleine plastic korreltjes die u in plaats van de normale kattenbakkorrels in de kattenbak doet. De plastic korrels nemen geen urine op en de kat vindt het wel fijn materiaal in de kattenbak. Als uw kat geplast heeft houdt u de kattenbak even scheef zodat u gemakkelijk met het bijgeleverde pipet de urine kunt opzuigen en in het bijgeleverde buisje kan doen.

Het is heel belangrijk dat de kattenbak goed schoon is, kattengritstof, zand en zeepresten kunnen een foutieve uitslag geven. Maak de kattenbak daarom goed schoon met zeep, spoel de bak vervolgens na met heet water en maak het droog met keukenpapier voordat u de Katkor® korrels in de bak doet.

Wij ontvangen het liefst zo vers mogelijke urine, het mag niet langer dan 8 uur geleden zijn verzameld. Duurt het even voordat u de urine kunt brengen voor onderzoek, sluit het opvangmateriaal dan goed af en bewaar het in de koelkast (4-7°C).

Vetbulten

Vettumoren



Nieuwsbrief Dierenkliniek Europawijk Haarlem

Vetbulten komen veel voor. Het zijn tumoren die voornamelijk uit vet bestaan. Het zijn er vaak meerdere en je kunt ze op verschillende plaatsen tegenkomen. Ze zijn bijna altijd goedaardig.

Vooraf bij honden en in zeldzame gevallen bij katten vinden we vettumoren. We vinden ze voornamelijk bij huisdieren op oudere leeftijd. Meestal bevinden ze zich net onder de huid op de borstkas of buikwand. Soms zitten ze op de poten. In uitzonderlijke gevallen kunnen ze ook op andere plaatsen voorkomen zoals in de borstkas.

Een tumor is een hoopje cellen die zich niet houden aan de normale regels voor de groei van cellen. Normale cellen groeien totdat ze een boodschap krijgen van het lichaam dat ze moeten stoppen. Tumorcellen luisteren niet naar deze boodschap en blijven maar doorgroeien en doorgroeien. Vettumoren kunnen worden verdeeld in twee groepen:

- Goedaardige tumoren:
Deze tumor groeit veelal langzaam, blijft op een plaats zitten en beschadigt geen organen in zijn omgeving door er doorheen te groeien.
- Kwaadaardige tumoren:
Deze tumoren vreten zich door het omringende weefsel heen. Doordat er kleine stukjes tumor kunnen loslaten verspreiden deze tumoren zich langzaam door het lichaam. Daar kunnen dan soms weer nieuwe tumoren uitgroeien. Deze uitzaaiingen kunnen op hun beurt aanleiding geven tot klachten.

Vettumoren zijn eigenlijk bijna altijd goedaardig. Hoewel ze soms op meerdere plaatsen tegelijk aanwezig zijn hoeven we niet bang te zijn voor uitzaaiingen. Er is een uitzondering: wanneer een kwaadaardige tumor tegen een vettumor aanzit, kan de kwaadaardige tumor gemist worden bij het onderzoek.

Als wij een bult onderzoeken bij uw huisdier dan letten we op grootte, vorm, verplaatsbaarheid en stevigheid. Om een diagnose te stellen zuigen we daarna met een naald wat weefsel uit de knobbel en bekijken dat onder een microscoop, om te kijken of het inderdaad voornamelijk vet is. Indien er twijfel bestaat over het opgezogen materiaal, dan sturen we het materiaal in overleg op voor een second opinion door een cytoloog. Een cytoloog is gespecialiseerd in het beoordelen van cellen. Hij zal dus met nog grotere betrouwbaarheid kunnen vaststellen of het een goedaardige vettumor betreft.

Omdat bijna alle vettumoren goedaardig zijn, besluiten we meestal om de vetbult met rust te laten. Er zijn echter enkele redenen om de bult toch te verwijderen. Als een van de onderstaande criteria bij de vetbult van uw hond past dan is chirurgie noodzakelijk.

1. Als de bult erg snel groeit.
2. Als de bult, na een hele tijd dezelfde grootte te hebben gehad, opeens weer gaat groeien.
3. Als de bult opeens duidelijk van vorm of hardheid veranderd (bijvoorbeeld een mooie ronde bult wordt opeens knobbelig).

4. Als de bult uw huisdier belemmert in zijn bewegingen (bijvoorbeeld een grote bult in de oksel van uw huisdier).
5. Als de bult op een plaats zit waar het bijna onmogelijk wordt om hem te verwijderen als hij groeit (bijvoorbeeld een bultje op de voet)
6. Als u zich ernstig zorgen maakt over de bult dan kan dat ook een reden zijn om de bult te verwijderen.
7. Als uw hond er veel aan bijt, likt of schuurt waardoor de bult kan gaan bloeden of geïrriteerd raakt.

Het is erg belangrijk de bult regelmatig te controleren. Een vet tumor kan op dit moment geen problemen geven maar eventueel in een later stadium wel. Een goed idee is om elke maand de grootte van de bult op te schrijven. Bijvoorbeeld: de grootte van een ei. Als u veranderingen ziet, geeft ze dan aan ons door. Als uw huisdier voor een onderzoek op de praktijk komt zullen wij samen met u de bult controleren. Op die manier houden we eventuele veranderingen goed in de gaten die het noodzakelijk maken om de bult toch alsnog te verwijderen.

De laatste vetbult die we op de praktijk hebben verwijderd woog meer dan 1 kilogram!
De vetbult zat er al een hele tijd, maar de patiënt leek er toch duidelijk last van te hebben.



Tijdens de operatie

Het was een tumor op de borstwand en deze veroorzaakte duidelijk een vervelend gevoel bij het hondje.

In overleg met de eigenaar is de tumor verwijderd en het hondje is daarna goed opgeknapt. Hij was een stuk beter dan voor de operatie!



Vetbult van meer dan 1 kilo!

Het is een flinke jaap geworden, maar het hondje is echt super hersteld.



Patiëntje is hier lekker aan het bijkomen op een speciale matras in onze verwarmde recovery ruimte



Nieuwe entkaartjes

Voor u gelezen

Eindelijk eens goed nieuws over bijen

Meer bijen overleven de zachte Nederlandse winter van 2015.

Het zachte weer van de afgelopen winter heeft ervoor gezorgd dat vele bijen deze winter zijn doorgekomen. Imkers verloren gemiddeld slechts 6,5 procent van hun bijenvolken.

Vorig jaar lag dit gemiddelde nog op 10 procent. Dit blijkt uit een gezamenlijk onderzoek van de Wageningse Universiteit, Naturalis en de Nederlandse Bijenhouders Vereniging. In 2011 lag dit percentage zelfs nog op een forse 20 procent.

Los van het zachtere weer zorgt ook de succesvolle bestrijding van de varroamijt door de imkers voor dit hogere percentage. Deze parasiet zuigt het bloed op van bijen waardoor het insect ziek wordt en uiteindelijk doodgaat. De varroamijt is wereldwijd de grootste bedreiging van de honingbij.



Bron: Nu.nl

ONS NIEUWE KAARTJE



Acties

Wegens de wat wegblijvende zomer nu ook:

Regenjassen

Om uw hondje lekker droog te houden als het weer eens regent!

Kijk dan eens op de webwinkel van de praktijk: https://www.docbooff.nl/assortiment/zoek/?tn_q=regenjas

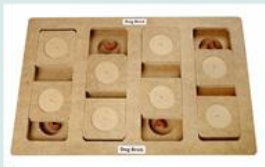


Veel kortingen en als je de praktijk als ophaalpunt registreert krijg je nog eens extra kortingen.

Nieuwsbrief Dierenkliniek Europawijk Haarlem

Ook speelgoed blijft populair! Zelf ook gekocht en prima materialen!

841 artikelen



En nog veel meer.....onder andere

Kleding

Kijk eens op de webwinkel van de praktijk voor (zomer en trekking)kleding:

<http://www.docbooff.nl/honden/kleding/>



Best hele leuke dingen eigenlijk!

Simparica anti teek en anti vlooien PIL

Een nieuw anti vlo en antiteekmiddel bij de hond. In verband met de aankomende vakanties en het aankomende tekenseizoen geven we als introductie 10% korting op een doosje tot en met 31 mei.

Simparica (sarolaner) is een nieuw middel voor de behandeling van honden tegen vlooien, teken en mijten.

Het heeft een onmiddellijke en aanhoudende vlo- en teken dodende werking gedurende tenminste 5 weken!



Maandelijkse toediening van een tablet op een vast moment in de maand zorgt voor een ononderbroken bescherming tegen vlooien en teken.

Simparica wordt geleverd in doosjes van 3 smakelijke tabletten. Voor elk gewicht van uw hond een aparte verpakking.

Bent u geïnteresseerd in dit product, stuur dan een mail naar dapeuropawijk@dierenarts-haarlem.nl.

Chipprijs

Tot en met juni 2016 betaalt u slechts 39,40 Euro voor het chippen van uw huisdier (inclusief administratiekosten).



Met dit apparaatje controleren we de aanwezigheid van de chip. Het is maar een kleine transponder (zie de foto) en geen probleem om in te brengen.